

MANUAL DE OPERAÇÃO

IIIIIIII HAND INVENTORY

INVENTÁRIO GENÉRICO



e-mail: comercial@mobilitysistemas.com.br
site: www.mobilitysistemas.com.br

Índice

1 - Introdução	2
2 - Instalação	2
2.1. Palm Desktop	2
2.2. HandInventory	3
2.3. Assistente HandInventoryCFG	3
3 - Funcionalidades	4
3.1. Botões	5
3.2. Consulta	6
3.3. Menus	7
4 - Formato dos arquivos.....	10
4.1. Modo padrão fixo	10
4.2. Modo Configurável	11

1 - Introdução

O sistema de Inventário HandInventory foi desenvolvido para realizar a coleta de itens de um inventário para a plataforma PalmOS.

A entrada dos itens é feita através do scanner para os equipamentos Symbol (SPT1550 e SPT18XX) ou manual para os equipamentos Palm da 3Com

A exportação e importação de dados são através de arquivos no formato texto feito através de conexão serial pelo software Palm Desktop.

2 - Instalação

➤ 2.1. Palm Desktop

A comunicação entre PC e Coletor é feita pelo software padrão Palm Desktop for Windows /HotSync Manager, que deve ser instalado no PC. Este software é gratuito e pode ser encontrado na Internet no Site:

<http://www.mobilitysistemas.com.br/desktop.html>

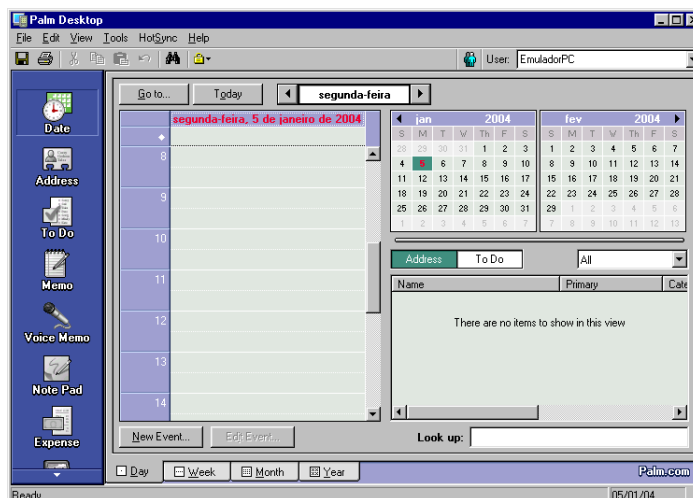


Figura 1

Requer: Windows 95/98/2000/Me/NT/XP, com 8MB Ram (64 no caso do 2000) e 20Mb de espaço no winchester.

➤ 2.2. HandInventory

O programa **HandInventory Setup.EXE** já instala automaticamente o aplicativo HandInventory.PRC ,o conduit Pconduit.dll e a biblioteca do scanner Symbol ScanLib.PRC.

O aplicativo será carregado no coletor no próximo HotSync realizado com este coletor.



Figura 2

Requer: Versão 3.5 do Sistema Operacional PalmOS ou superior, para versões anteriores será necessário atualizar o Flash do SPT ou Palm com o programa Flash Tool, encontrado no link <http://devzone.symbol.com/>

➤ 2.3. Assistente HandInventoryCFG

O programa **HandInventoryCFG.EXE** efetua a configuração dos nomes e formatos dos arquivos a serem utilizados como interface entre o PC e Coletor. Não sendo utilizado este assistente os nomes e formatos dos arquivos ficam no formato padrão, mostrado neste manual na parte de formato dos arquivos.

3 - Funcionalidades

Ao informar o produto manualmente ou através do leitor de código de barras será consultado a tabela de descrição de produtos, se existir algum produto com descrição cadastrado nesta tabela será verificado se o produto informado está cadastrado ou não, se estiver cadastrado será liberado a digitação da quantidade e também será mostrado a descrição do produto, caso o produto informado não seja encontrado na tabela de descrição será apresentando uma mensagem alertando que o produto não está cadastrado e automaticamente será bloqueado a inclusão do produto no sistema. Se a tabela de descrição de produtos estiver vazia será permitida a inclusão de qualquer produto.



Figura 3

➤ **3.1. Botões**



Figura 4

789

Atalho para o usuário cadastrar manualmente o produto o qual o código de barras começa com o número 789 (início padrão do código EAN13 para produtos brasileiros);

Apagar

Apaga o produto, se o produto já tiver sido incluído na base de dados será apresentado uma pergunta "Deseja apagar o registro ? " caso a resposta for "Sim" então o produto será eliminado da base de dados, caso o produto ainda não estiver cadastrado na base de dados será somente apagado os campos da entrada do produto;

Consulta

Consulta os registros já cadastrados no sistema, será apresentado uma nova tela onde poderá ser realizado a pesquisa do produto cadastrado, esta tela serve para agilizar a localização do produto, *ver figura 2.0*;

Enter

Após informar o produto através da leitura do scanner ou entrada manual, o pressionamento deste botão serve para validar e gravar o produto informado, a validação verifica a permissão do cadastro do produto verificando se o produto informado já está cadastrado no sistema se sim o sistema apresentará uma caixa de diálogo com a seguinte mensagem "O que deseja fazer com o produto ?", contendo três botões Sobrepor, Somar e Cancelar se o usuário pressionar o botão Sobrepor será sobreposto a quantidade informada, se pressionou o botão Somar será somada a quantidade informada com a quantidade cadastrada no sistema e se escolher o botão Cancelar será cancelado a inclusão do produto no sistema, após a permissão do cadastro do produto será mudado o posicionamento da entrada de dados para o campo quantidade;

➤ **3.2. Consulta**

É apresentado a lista de produtos que já foram cadastrados no sistema, esta tela possibilita efetuar a pesquisa de um determinado produto cadastrado para futuras manutenções ou mesmo cadastrar um novo produto.

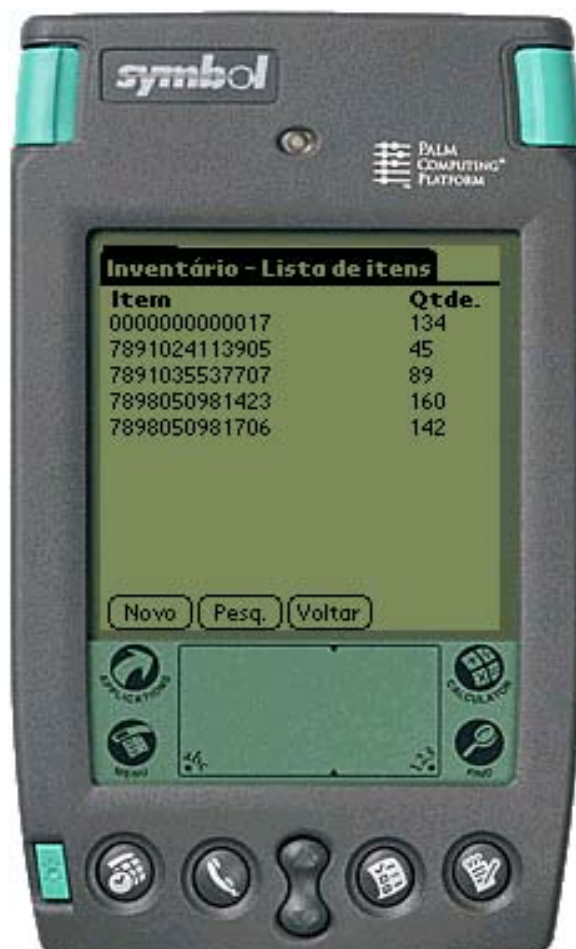


Figura 5

➤ **3.3. Menus**



Figura 6

➤ **Menu Registro**

Limpar Campos

Limpa o conteúdo dos campos que foram informados;

Apagar registro

Apaga o produto cadastrado na base de dados;

Apagar base de dados

Apaga o conteúdo da base de dados do sistema, se existir produtos cadastrados na tabela de descrição do produto será apresentado a mensagem "Também deseja apagar a tabela de descrição dos produtos ?" se sim a tabela importada será apagada.

➤ **Menu Editar**

Desfazer, Recortar, Copiar, Colar, Selecionar Tudo

Menus padrões de ações;

Teclado

Chama o assistente do teclado padrão do Palm;

Grafiti

Abre a tela de ajuda onde é apresentado como escrever no Palm;

Totais

Informa o total de itens da base de dados de produtos de conferencia e produtos inventariados até o momento

Preferências

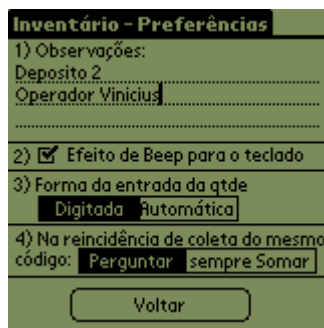


Figura 7

1) Observação

Este campo serve para que o operador do coletor efetue alguma anotação a ser enviada ao encarregado da captura dos arquivos transmitidos do coletor ao PC. O nome e local do arquivo esta descrito na parte de formato dos arquivos.

2) Efeito de Beep para o teclado:

Configura se soara um beep sonoro ao acionar uma tecla do teclado virtual. Para deixar esta configuração ativa, também será necessário que o menu Preferences do Palm esteja com as opções de Sound ativadas.

3) Forma de entrada da qtde:

Digitada= É necessário que o operador após entrar com o código do produto entre manualmente pelo teclado virtual numérico + Enter com a quantidade do produto.

Automática= Neste modo já fica predefinida uma quantidade padrão a ser utilizada por todos as entregadas de códigos, ou seja, quando em utilização de Palm da Symbol com laser, o teclado virtual não será utilizado.

4) Na reincidência de coleta do mesmo código:

Perguntar = Na reincidência do mesmo código será perguntado se a quantidade digitada no presente momento será somada ou sobreposta à quantidade já presente na memória do coletor;

Sempre somar = Não ira fazer alerta da pergunta, sempre ira somar a quantidade já presente na memória do coletor.

Registro

O Registro da licença de uso é feita através de uma senha gerada através o número do Flash ID do Palm , esta senha são 13 caracteres hexadecimais maiúsculos.

Sem este registro o aplicativo coletara no maximo 5 itens.

Este número de registro deve ser solicitado junto ao revendedor autorizado da Mobility Sistemas, caso tenha alguma duvida referente a este procedimento, favor enviar um e-mail p/ a Mobility mobilitysistemas@terra.com.br , como o número do Flash ID presente neste menu e a razão social do revendedor do software e coletor.

➤ **Menu Ajuda**

Sobre

Informa a versão do sistema/versão do software HandInventory.



Figura 8

4 - Formato dos arquivos

➤ 4.1. Modo padrão fixo

Este modo padrão é o formato que o HandInventory fica ao ser instalado, caso não queira configurar o layout do arquivo, já pode utilizar os exemplos abaixo para desenvolver a interface com o software de controle de estoque do PC. Os arquivos abaixo estarão sendo gravados no diretório **C:\ARQINV**

INVPROD.TXT - (Origem: Coletor; Destino: PC).

<código><quantidade><CRLF>

Descrição dos campos:

Campo	Natureza e Quantidade de caracteres	Formato
Código do produto	Alfanumérico(13)	XXX...XXX
Quantidade	Numérico (5)	99999

INVDESC.TXT - (Origem: PC; Destino: Coletor).

<código><descrição><CRLF>

ATENÇÃO: Este arquivo apenas deve ser gerado pelo aplicativo do PC, quando se desejar que o coletor apenas efetue a coleta dos códigos contidos neste arquivo com a visualização de sua descrição ao operador, para outros códigos será apresentada uma mensagem de bloqueio na tela do coletor.

Após o envio do INVDESC.TXT ao coletor o sistema automaticamente renomeia este arquivo para INVDESC.OLD.

Descrição dos campos:

Campo	Natureza e Quantidade de caracteres	Formato
Código do produto	Alfanumérico(13)	XXX...XXX
Descrição	Alfanumérico(até 50) - (20) na linha 1; (30) na linha 2;	XXX...XXX

Observações:

- O arquivo é do formato tipo "Texto".
- O diretório destes arquivos é o C:\ARQINV;
- Campos numéricos, quando não preenchidos em sua totalidade, serão alinhados à direita e completados com zeros à esquerda.

- Campos alfanuméricos, quando não preenchidos em sua totalidade, serão alinhados à esquerda e completados com espaços em branco à direita.
- Cada registro será separado dos demais pelos caracteres CR e LF (correspondentes à digitação da tecla ENTER - códigos hexa 0Dh e 0Ah).
- Os espaços em branco têm a finalidade de alinhar os cabeçalhos, de forma que todos os registros tenham o mesmo tamanho.

OBSERVACAO.TXT - (Origem: Coletor; Destino: PC).

Este arquivo conterá o texto com as observações informadas pelo operador do coletor de dados.

➤ 4.2. Modo configurável

Configurado pelo software Assistente - HandInventoryCFG;

O Assistente HandInventoryCFG permite que você especifique detalhes dos layout dos arquivos texto de importação e exportação utilizados na interface do aplicativo do PC com o HandInventory.

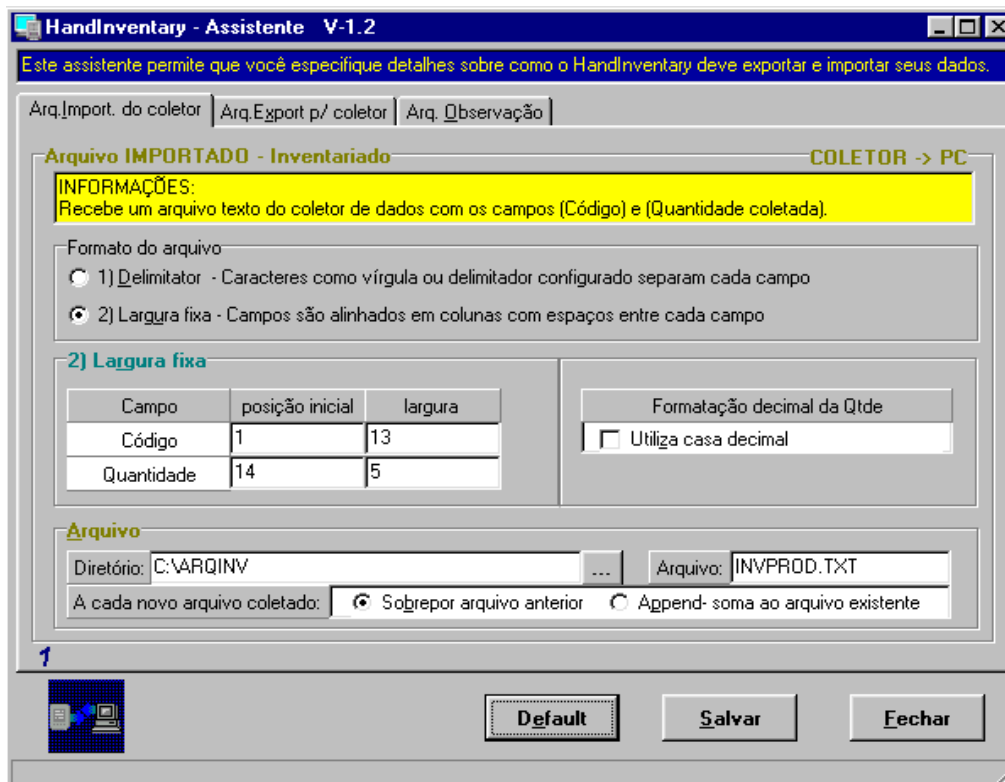
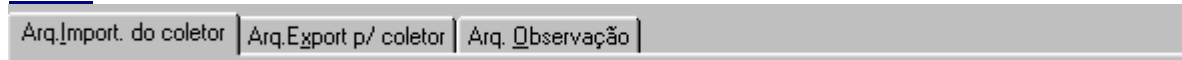


Figura 9

O Arquivo HandInventoryCFG.EXE após ser utilizado pode até ser deletado do computador pois ele apenas ira configurar o arquivo HandInventory.INI que tem seu caminho no diretório C:\WINDOWS\SYSTEM.

Menu



- **Arq_Import. do coletor** *Figura 10*
Arquivo texto recebido do coletor de dados com os campos (Código) e (Quantidade coletada).
- **Arq_Export. do coletor**
Arquivo texto (opcional), gerado pelo aplicativo com os campos (Código) e (Descrição)
- **Arq. Observação**
Arquivo texto (opcionalr), recebido do coletor de dados com as observações Informadas pelo coletor

Formato do arquivo

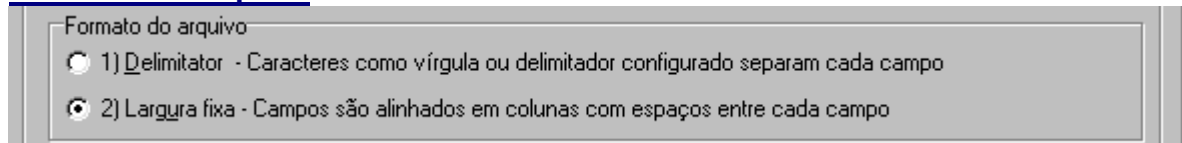


Figura 11

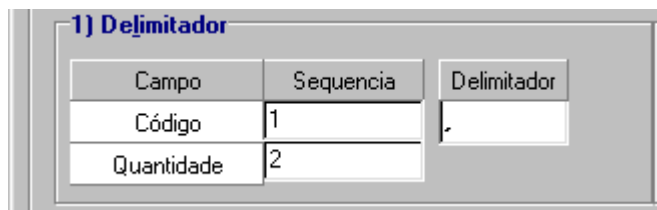


Figura 12

- **Delimitador**
É o caracteres ASCII utilizado para separar os campos do arquivo texto
No exemplo acima esta sendo informado o caracteres (,) virgula
xxxxxxxxxx,xxxxxxxx,xxxxxxxx,xxxxxxxx, ...
 1 2 3 4 5 ◀ sequencia de campos
- **Sequência**
É a sequencia em que os campos de código e (quantidade ou descrição)
No exemplo acima o campo código esta com a sequencia =1 e a quantidade esta com a sequencia=2

7891024113905	,	45	,	xxxxxx	,	xxxxxx
1		2		3		4
código		qdte				

2) Largura fixa

Campo	posição inicial	largura
Código	1	13
Quantidade	14	5

Figura 13

- Posição inicial**
 Posição inicial de cada campo, lembrando que para o formato fixo todas as linhas do arquivo deve estar perfeitamente alinhados
 No exemplo acima segue como fica o formato do inicio do arquivo
- Largura**
 Total de caracteres de cada campo

789102411390500045XXXXX

1 13 13 14 18 19 ... Posição inicial
 ◀-----▶ ▶-----▶ ▶-----▶ ▶-----▶ ... Largura

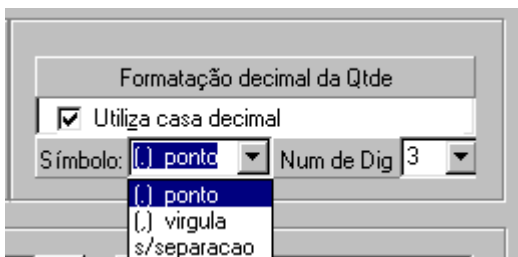


Figura 14

- Formatação decimal da Qtde**
 Apenas utilizado no arquivo de importação do Coletor p/ o PC
 - Se não sendo utilizado na formatação de largura fixa será completado com zeros a esquerda quando utilizado na formatação delimitador será apresentado no arquivo no mesmo formato da coleta e sem zeros à esquerda
 - Quando utilizado será solicitado o símbolo do ponto decimal e o número de dígitos da casa decimal.



= Para utilizar a casa decimal no coletor é necessário utilizar o botão(▪)

Figura 15

Arquivo

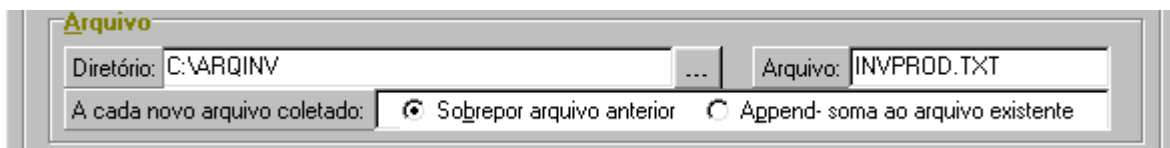


Figura 16

Configura o diretório e nome do arquivo individualmente p/ os arquivos :

- Importação da coleta
- Exportação da descrição
- Importação da observação

Botões



Figura 17

- **Default**
Retorna o formato padrão , que é o mesmo do formato modo padrão fixo
- **Salvar**
Salva as novas configurações no arquivo
c:\windows\system\handinventory.ini
- **Fechar**
Fecha o aplicativo HandInventoryCFG